



2021

제15회 유아특수보육과 캡스톤디자인 전시회

드담제

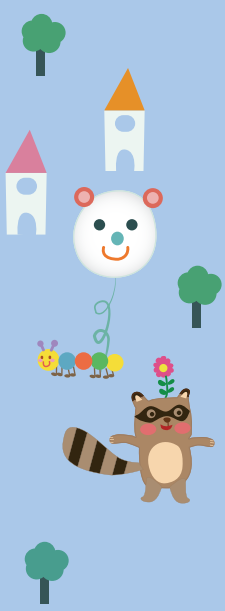


주제

장애영유아와 함께하는 일상생활 놀이교구

2021. 12. 1wed - 12. 3fri
09:00~18:00

한국복지대학교 입학관 B동 609호
유아특수보육과 모의어린이집 실습실





2021
제15회 유아특수보육과
캡스톤디자인 전시회



도담제



주제
장애영유아와 함께하는 일상생활 놀이교구

지도교수

김주영 이은형 김희영

외래교수

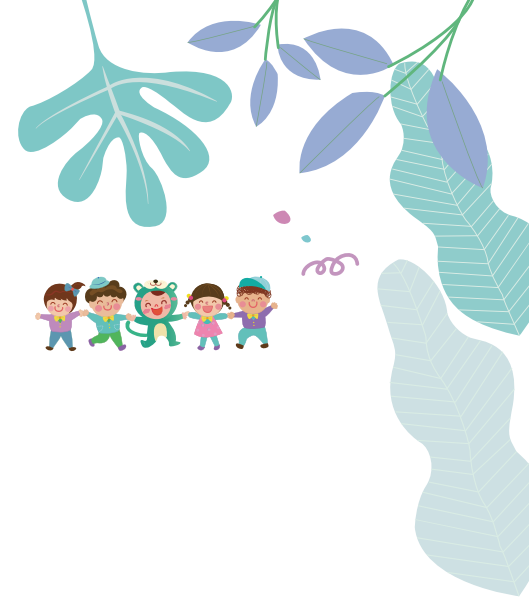
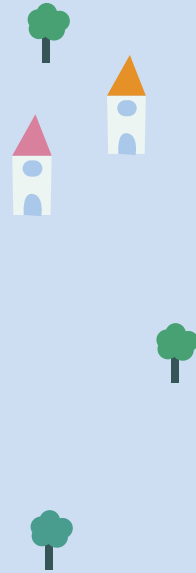
김승현 부인영 백소영 선수주 안의정 양미파 양영희 최태용

조교

김현숙

참가자

곽윤정 김미현 김민영 노지혜 박소현 신민아 안예진
양다운 오예민 유명홍 이류용 이준수 최예린 홍서영



CONTENTS

격려사	04
인사말	05
모시는 글	07
‘즐거운 우리집’ 조	08
‘먹깨비’ 조	10
‘골목대장’ 조	12
‘자연스럽게’ 조	14

격려사

2021년 유아특수교육과의 제15회 '도담제' 개최를 진심으로 축하합니다.

캡스톤디자인 전시회를 중심으로 하는 이번 도담제의 주제는 “장애영유아와 함께하는 일상생활 놀이교구”로써 어린이집에서 장애영유아와 비장애영유아가 함께 놀이할 수 있는 일상생활의 통합교구를 기획하고 제작하여 선보입니다. ‘즐거운 우리 집’, ‘곰목대장’, ‘떡깨비’, ‘자연스럽게’의 4개의 팀으로 나누어 ‘우리 집’, ‘우리 동네’, ‘식생활’, ‘자연’의 소주제로 제작한 교구는 어떻게 해야 영유아가 쉽게 접할 수 있을까, 장애영유아를 어떻게 지원할까, 영유아가 흥미를 가지고 다양하게 놀이할 수 있을까 등을 고민한 결과라고 합니다. 그리고 신체운동·건강영역, 사회관계영역, 의사소통영역, 자연탐구영역, 예술경험 등의 개정 누리과정 5개 영역을 모두 고려하여 선보이는 올해의 통합놀이교구는 영유아들의 전인적 발달을 촉진시키는데 부족함이 없으리라 생각합니다. 그동안 유아특수교육과 2학년 14명의 학생들이 배웠던 지식과 경험을 총동원하여 영유아를 위한 교구를 제작하여 전시하는 자리입니다. 코로나19로 많은 어려움이 있었음에도 불구하고 이번 전시회를 위해 열정적으로 준비해 온 학생여러분에게 격려와 축하의 말을 보내며, 지도교수님들의 노고에 진심으로 감사드립니다.

유아특수교육과는 각종 평가에서 뛰어난 성과를 내고 있는 가장 모범적인 학과의 하나로서 우리대학의 발전을 견인하는 학과입니다. 대학 구성원들의 이러한 기여를 바탕으로 우리대학은 올해 교육부가 실시한 2021년 3주기 ‘대학 기본역량 진단’에서 “일반재정지원대학으로 선정”되는 최고의 성과를 거두었습니다. 재정지원사업이 2주기에 이어 연속적으로 진행됨에 따라 대학발전과 교육혁신의 전기를 맞이하고 있어 이번 행사는 더욱 뜻깊은 시기의 행사라고 하겠습니다. 또한 이번 전시회를 통해 기획부터 제작까지의 일련의 수행과정을 통해 창의적인 사고능력을 배양하고 리더십 및 팀워크에 대한 경험을 습득하는 등 학생들이 자신감과 성취감을 얻는 좋은 기회가 되었으리라 확신합니다.

다시 한 번 유아특수교육과의 캡스톤디자인 전시회 ‘도담제’ 개최를 축하하면서 앞으로 학생 여러분들이 맡을 아이들이 그들의 인생에서 늘 기억하는 훌륭한 보육교사가 되기를 기원합니다.

2021. 12

한국복지대학교 총장 

인사말

2007년 1회 선배들이 처음 시작했던 도담제가 올해로 열다섯 번째를 맞이하였습니다. ‘도담제’라는 이름 속에는 우리가 돌보고 가르치는 아이들이 아무 탈 없이 아무지고 예쁘고 씩씩하게 자라기를 바라는 선배들의 소망이 그대로 담겨 있습니다.

도담제는 한동안 졸업작품전으로 마련되어 왔으나, 이제는 재학생들이 이론적 탐구와 전문성 발현을 토대로 특수교육교사로서의 자질과 역량을 뽐내는 장으로 변화하였습니다. 이를 위해 학과에서는 ‘교재·교구 개발과 캡스톤 디자인’ 교과를 통해 한 학기 동안 재학생들에게 영유아를 위한 교재·교구의 중요성을 일깨우고 창의적인 아이디어를 발휘해 보육현장에서 필요한 교재·교구를 직접 구상하고, 설계하고, 제작하고, 적용하기까지의 전 과정을 지도하고 있습니다. 그러므로 도담제는 교육과정 운영의 과정이자 성과의 장이라 해도 과언이 아닙니다.

이번 도담제의 주제는 나날이 늘어나고 있는 장애아통합어린이집 보육 상황에 맞추어 ‘장애영유아와 함께 하는 일상생활 놀이교구’로 정하였습니다. 즉, 장애로 인해 놀이에서 소외되거나 참여하기 어려운 영유아들이 어린이집에서 여느 아이들과 즐겁게 어울려 또래의 일상생활 기술을 익힐 수 있는 놀이교구를 제작하여 적용하는 것입니다. 따라서 이번 활동에서는 학생들이 새로운 놀이교구를 창작하기보다는 이미 있는 놀이교구의 기능을 분석하여 장애아동이 그 기능을 공유할 수 있도록 수정하는 것이라 할 수 있습니다.

특히, 이번 도담제를 준비한 학생들은 코로나 19가 시작된 지난 해 입학하여 지금까지 어려운 여건에서 공부해 왔고 자료 구상에서 설계·제작 및 발표에 이르는 과정에서도 계속 애로를 겪어 왔습니다. 학생들의 남다른 노고에 학과 모두의 마음을 모아 큰 박수를 보냅니다. 그리고 이처럼 어려운 여건에서도 학생들을 이끌어 도담제가 성공할 수 있도록 지도해 주신 김희영 교수님을 비롯해 이은형 교수님, 그리고 외래 교수님들, 필요한 재료들을 하나하나 꼼꼼히 챙겨주신 김현숙 선생님께도 감사드립니다.

비록 도담제에 올린 우리 학생들의 작품에 다소 미완의 흔적들이 보이시더라도 우리나라 통합보육현장에 ‘보편적 설계’(universal design)를 꽃피울 미래 교사들의 가능성을 보시고 많은 격려와 희망의 말씀 주시면 고맙겠습니다.

2021. 12

유아특수교육과 학과장 김 주 영



2021

제15회 유아특수교육과
캡스톤디자인 전시회

도담제

주제

장애영유아와 함께하는
일상생활 놀이교구



모시는 글

알록달록 단풍잎이 하나 둘 떨어지더니
하얀 눈꽃송이가 내리는 겨울이 찾아왔습니다.
코끝이 시리지만 꿈을 향해 나아가는 길은 기쁨으로 반짝입니다.

하지만 코로나19 바이러스로 인해 사회는 아직도 혼란스럽습니다.
그리고 일상의 많은 것들이 바뀌었습니다.
잃어버린 날을 회복하기 위한 여정은 멀고도 험하지만
저희는 좋은 보육교사가 되고자 하는 마음 하나로
한국복지대학교 유아특수교육과에 모였습니다.

바른 인성과 전공실무능력을 갖춘 보육교사를 양성하는 유아특수교육과에서
교수님들의 따뜻한 가르침 가운데
저희는 2년 동안 단단하게 성장했습니다.
그리고 그 배움의 열매를 나누는 자리를 마련하였습니다.

그동안 배우고 익힌 것을 토대로 진지하게 고민했고
충분히 애쓰며 땀 흘려 노력한 결실을 선보입니다.
오프라인 전시뿐만 아니라 QR코드를 통해 언제 어디서든 함께하실 수 있습니다.

저희가 모두 함께 정성을 모아 준비한 행사에
여러분을 초대하니 즐겁게 관람하시고
보육교사로서 소명을 다하는 길로 들어설 수 있도록
많은 사랑과 격려 부탁드립니다.

감사합니다.

2021. 12

2학년 일동



'즐거운 우리집' 조

조원

노지혜, 박소현, 신민아, 이준수



주제소개

영유아가 많은 시간을 보내는 곳, 영유아에게 편안함과 안정감을 주는 장소, 그리고 영유아의 일상이 이루어지는 터전은 바로 집입니다. 이에 따라 저희 '즐거운 우리 집' 조는 가정 안전 요소가 담긴 집, 소근육과 적응행동의 발달을 돕는 옷장, 쓰레기를 분류하는 분리수거장, 생활 도구 그림자 놀이 교구를 만들었습니다. 그리고 2019 개정누리과정을 바탕으로 일상생활에서 장애영유아와 비장애영유아가 함께 놀이할 수 있도록 고민하여 제작했습니다. '즐거운 우리 집' 안에서 영유아가 즐겁게 놀이하며 건강하게 성장하기를 기대합니다!

노지혜



나 혼자 입을 수 있어요



『나 혼자 입을 수 있어요』는 영유아의 소근육 발달과 스스로 옷을 입고 벗는 일상생활 속 적응행동의 발달을 돕는 교구입니다. 옷의 지퍼 올리고 내리기, 단추 잠그고 풀기, 바지의 벨트 매고 풀기, 어깨의 벨크로테이프 붙였다 떼보기, 치마 고무줄 늘였다 줄이기, 신발끈 묶고 풀어보기 등의 활동들로 구성되어 있습니다.

장애영유아지원을 위해 옷의 지퍼에 고리를 달아 지체부자유아들도 쉽게 지퍼를 올리고 내릴 수 있게 제작하였습니다. 또한, 어깨에 벨크로를 부착하여 입고 벗기 쉬운 유니버설 디자인 옷을 만들어 장애영유아와 일반영유아 모두가 다양한 형태의 옷을 경험할 수 있도록 하였습니다.

박소현



안전한 家?



호기심이 왕성하고 신체활동이 활발한 영유아에게 집이란, 흥미진진한 곳인 동시에 안전사고에 노출되기 쉬운 공간입니다.

『안전한 家?』는 이러한 특성을 반영해서 제작한 교구입니다. 영유아들이 일상적으로 생활하는 집에는 스위치, LED 전등, 잠금장치, 케이블 전선 등 편리하지만, 아이들의 안전을 위협하는 다양한 도구들이 있습니다. 영유아들은 집 모형의 『안전한 家?』 교구를 직접 조작하고 탐색하는 활동을 통해 도구를 안전하게 사용하는 방법을 자연스럽게 익힐 수 있으며, 소근육 운동 기술도 향상됩니다. 『안전한 家?』에서는 살짝 만져도 소리가 나는 벨, 두께가 두꺼운 케이블 전선, 크기가 큰 스위치 등 각 놀이요소들의 단계를 상이하게 제시하여 발달이 느린 유아나 지체장애영유아들도 자신의 발달 수준에 맞게 놀이할 수 있도록 제작하였습니다.

신민아

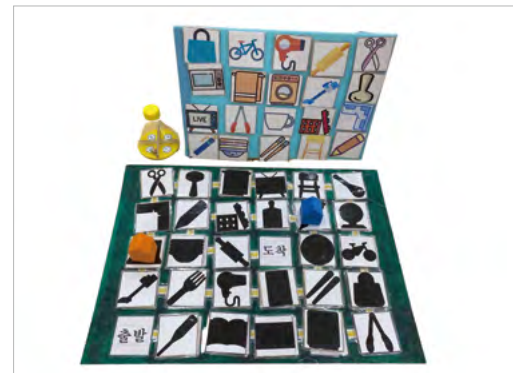


분리수거하는 날



『분리수거하는 날』은 영유아가 놀이를 통해 일상생활에서 올바르게 분리수거하는 방법을 알아가는 교구입니다. 플라스틱, 캔, 유리, 종이팩, 4개의 영역으로 쓰레기를 구분할 수 있도록 제작하였으며, 영유아들은 용판에 공을 던져서 공이 붙은 영역에 해당하는 쓰레기를 하나씩 가져가면서 놀이를 진행합니다. 놀이를 하면서 자연스럽게 분리수거 방법에 대한 지식을 얻게 될 뿐 아니라 쓰레기를 줍고 공을 던지면서 대근육 운동능력을 발달시킬 수 있으며, 용판에 공을 정확하게 붙여야 하기 때문에 집중력이 향상됩니다. 시각 관련 장애를 지닌 영유아를 위하여 다양한 감각 자극은 줄이되, 시각적 정보 입력에 집중할 수 있도록 제작하였습니다. 사물을 볼 때 판과 공, 쓰레기 교구를 만져볼 수 있도록 하였으며, 용판은 노란색, 빨간색, 파란색, 초록색을 사용해 색대비를 높여 강조하였습니다.

이준수



우당탕탕 우리집



이 교구는 생활 도구 그림자 맞추기 교구입니다. 놀이 판의 칸에는 집 안에서 흔히 볼 수 있는 물건들의 그림자 그림이 있습니다. 영유아들은 놀이 판에 말을 올리고, 해당 칸의 그림자를 보고 무슨 물건인지 맞추어 보고 짝이 되는 그림카드를 찾습니다. 그리고 반대로 놀이 판위에 그림을 놓고 그림자 그림을 놓을 수도 있습니다. 이 교구를 통해 영유아들은 사물, 특히 영유아의 일상생활과 관련성이 높은 도구들의 모양을 자세히 관찰하고 구분할 수 있는 능력을 기를 수 있습니다. 또한, 구슬 주사위, 점수판을 가지고 놀이하면서 자연스럽게 수와 연산, 방향을 배울 수 있습니다.



'먹개비' 조

조원

김미현, 양다운, 유명홍



주제소개

섭식은 사회적, 정서적, 인지적, 언어적, 신체적 발달을 이루는데 있어서 가장 기본이 됩니다. 이에 따라 저희 조는 유아의 식생활과 관련 내용을 주제로 수박, 케이크, 아이스크림과 관련된 교구를 제작하여 아이들의 흥미를 불러일으키고 참여도를 높이려 하였습니다. 수박씨 단어카드놀이 는 뽀은 수박씨에 적힌 자음으로 시작하는 단어카드를 통해 읽기 능력의 기초를 형성합니다. 나만의 케이크를 만드는 교구는 색 구분, 수 세기, 상상력을 자극합니다. 아이스크림 가게 놀이는 기초적인 패턴을 인식하고 소근육 발달을 촉진합니다.

김미현



수박씨 단어카드 놀이



『수박씨 단어카드놀이』는 수박 속에 숨어 있는 수박씨 중 하나를 고르고, 그 안에 적힌 자음으로 시작하는 단어카드를 찾아보는 교구입니다. 단어카드는 영유아들이 일상생활 속에서 자주 접할 수 있는 음식과 관련된 낱말로 구성하였습니다. 이 교구를 통해 영유아들은 글자의 모양 인식을 통해 한글에 친숙해지며, 읽기 능력의 기초를 형성할 수 있습니다. 수박을 입체적으로 만들어 영유아가 수박에 대해 탐구하는 과정에서 즐겁게 참여할 수 있도록 제작하였습니다. 또한, 자음으로 시작하는 단어카드를 찾을 때 친구와 서로 돕는 과정을 통해 장애영유아와 비장애영유아가 함께 어울리며 다양하게 상호작용할 수 있도록 하였습니다.

양다운



나만의 케이크



『나만의 케이크』는 영유아들 자신만의 독창적인 케이크를 만들어 보는 교구입니다. 영유아들은 자신이 원하는 케이크조각을 선택한 후, 돌림판을 돌리고 카드를 뽑아 그 결과에 따라 케이크 장식의 꾸밀 수 있습니다. 색상 돌림판은 케이크 위의 토핑(과일, 과자 등)의 색을, 숫자카드는 한 번에 올릴 수 있는 토핑의 개수를 결정합니다. 같은 색이 나오더라도 여러 종류의 토핑들을 고를 수 있으므로 영유아들은 자신만의 창의적인 케이크를 만들게 됩니다.

유명홍



너는 어떤 아이스크림 좋아해?



『너는 어떤 아이스크림 좋아해?』는 아이스크림 가게 놀이 교구입니다. 먼저 손님 역할의 영유아들은 아이스크림 주문판에 평면형태로 아이스크림의 맛, 토핑 등을 조합하여 그림으로 아이스크림을 주문합니다. 다음으로 아이스크림 가게 주인 역할의 영유아들은 주문판을 보고 같은 형태의 아이스크림을 만들어서 손님에게 전달합니다. 이 교구를 통해 아이들은 자신이 원하는 형태로 아이스크림을 꾸밀 수 있으며, 소근육의 발달을 촉진하고, 수학적 개념 중 기초적인 패턴을 인식할 수 있습니다. 의사소통에 어려움이 있는 장애영유아들이 말을 하지 않아도 본인이 원하는 형태의 아이스크림을 메뉴판에 직접 만들어서 주문할 수 있습니다. 메뉴판을 이용하여 아이스크림 주문을 하고 받으며 비장애영유아들과 함께 놀이는 할 수 있습니다.



‘골목대장’ 조

조원

곽윤정, 오예민, 홍서영



주제소개

영유아가 일상생활 속에서 친숙하게 경험하는 동네를 소재로 ‘우리 동네를 살펴보아요’라는 주제를 선정하였습니다.

저희 조는 영유아가 교구를 통해 평소에 쉽게 접할 수 있었던 장소들을 다양한 방식으로 경험해보도록 하는데 의미를 두었습니다. 이를 통해 영유아들은 지역 사회의 여러 장소들을 깊이 있게 탐구해 보게 될 것입니다.

재료 측면에서는 영유아의 다양한 흥미와 발달적 요구를 충족시킬 수 있도록 자석, LED 전구, 뽑기 통, 소리 장치 등을 활용하였으며, 놀이를 통해 문제해결기술과 상상력을 증진할 수 있도록 하는데 초점을 두었습니다.

곽윤정



가라!! 집으로!



『가라!! 집으로!』는 영유아들이 일상생활에서 쉽게 볼 수 있는 교통수단과 관련된 교구로, ‘소방차-소방서’와 같이 교통수단을 해당하는 기관에 연결하도록 제작하였습니다. 동네를 돌아다니던 교통수단이 올바른 기관에 적절하게 주차를 하면, 기관에서 불빛이 나올 수 있도록 LED 전구를 설치하였습니다.

이 교구는 불빛을 통해 영유아들에게 시각적인 흥미를 제공할 수 있으며, 교통수단을 움직이며 소근육을 발달시킬 수 있을 뿐 아니라 교통수단과 우리동네 전반에 대한 관심을 증대시킬 수 있습니다. 본 교구에서는 LED 전구로 불빛을 사용해 청각장애 유아도 시각적으로 흥미를 느낄 수 있으며, 장애유아와 일반유아 모두가 다양한 형태의 놀이를 경험할 수 있도록 제작하였습니다.

홍서영



소리로 듣는 우리동네



영유아들이 동네에서 일상생활을 하면서 들을 수 있는 다양한 소리에 대한 교구입니다. 동네의 모형을 제작하고, 각 장소에는 ‘소리칩’을 설치했습니다. 소리칩에는 장소별로 들을 수 있는 소리를 녹음하여, 소리를 듣고 무슨 일을 하는 장소인지, 어떤 일을 하는 중인지 유추해볼 수 있습니다. 또한, 이 기관에서 어떤 도구가 사용되는지에 대해서도 생각해보고 해당 도구를 부착해볼 수 있도록 제작하였습니다. 기관명에는 짝이 되는 시설물과 같은 색의 글씨를 붙여보며 글자에 대해서도 흥미를 가질 수 있도록 하였습니다.

본 교구를 통해 장애영유아들을 자신의 다양한 감각, 특히 청각에 집중할 수 있으며, 이는 영유아들의 집중력 향상에 도움이 될 것입니다.

오예민



왔다 장보고



『왔다 장보고』는 영유아들이 동네에서 쉽게 접할 수 있는 마트와 연관지어 만든 교구입니다. 아이들은 뽑기 통을 돌려 나오는 뽑기 캡슐 속 종이에 적힌 재료와 재료의 개수를 파악하고, 마트에서 해당하는 물건을 사오면서 놀이를 할 수 있습니다. 놀이를 하면서 영유아들은 마트에서 판매하는 물건들에 대한 개념을 형성하고 재료의 수를 세어보며 수 개념을 익힐 수도 있습니다.

영유아들이 스스로 뽑기 통의 손잡이를 돌려보고, 뽑기 캡슐을 열어보는 과정은 지체장애영유아의 소근육 발달을 자극할 것입니다.



'자연스럽게'조

조원

김민영, 안예진, 이류용, 최예린



주제소개

저희 '자연스럽게' 조는 영유아의 일상 가까이 존재하고 있는 '자연'을 주제로 선정하였습니다. 세부 주제는 영유아들이 생활 속에서 경험하는 다양한 날씨, 아름다운 사계절, 여러 동식물들 등으로 정하였으며, 이러한 주제들과 연계하여 교구를 제작하였습니다. 자연과 관련된 동화책을 읽고, 친구들과 짝맞추기나 자석놀이 등의 게임활동을 하면서 자연에 친숙함과 아름다움을 느끼고 더 나아가 자연과 공생할 수 있는 태도를 갖도록 하는데 초점을 맞추었습니다.

김민영



내가 사는 곳은 어디일까?



이 교구는 다양한 동물들과 그 동물들이 사는 곳에 대한 교구입니다. 수수께끼 상자 속에 들어있는 동물들을 뽑아 하늘, 땅, 바다(물) 중 어디에 사는지 찾아 판에 붙이는 놀이를 할 수 있습니다. 동물들을 다 붙이고 나면, 동물 이름과 실제 사진이 부착된 책자를 통해 동물의 이름을 알고 읽어봄으로써 글자에 대한 흥미도 유발할 수 있습니다.

이류용

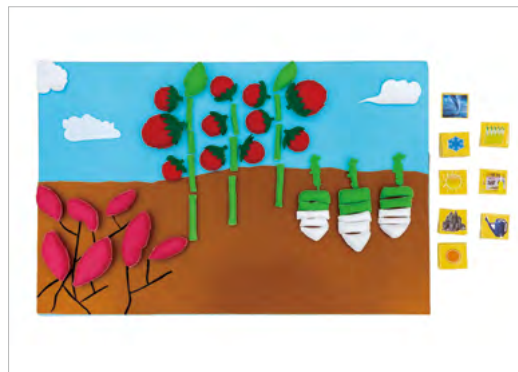


바오의 여행



우주에서 지구로 여행 온 주인공이 지구의 자연에 대해 경험해보는 내용을 디오라마 동화로 제작하였습니다. 점토, 물감, 스티로폼 등으로 동화 안에 있는 자연지물을 표현하였으며, 멜로디칩을 이용해 동화의 내용과 자연지물에 대한 소개를 음성으로 지원할 수 있도록 제작하였습니다. 본 교구 통해 자연물에 대한 학습을 동화의 내용과 함께 흥미롭고 자연스럽게 받아들일 수 있고, 실제 자연을 경험한 것을 토대로 이야기의 내용을 들으며 회상해 볼 수 있는 시간을 가지며 즐길 수 있습니다.

안예진



나는야 꼬마농부



게임을 통해 작물을 키워보는 교구입니다. 작물에 해로운 요소와 이로운 요소가 그려져 있는 카드를 뽑고, 작물에 이로운 카드가 나올 경우, 작물이 점점 자라도록 제작하였습니다. 『나는야 꼬마농부』를 통해 영유아들은 작물이 어떻게 자라나는지, 또한, 어떠한 자연이 작물에게 이로운지, 어떠한 자연이 작물에게 해를 끼치는지도 알 수 있습니다.

최예린



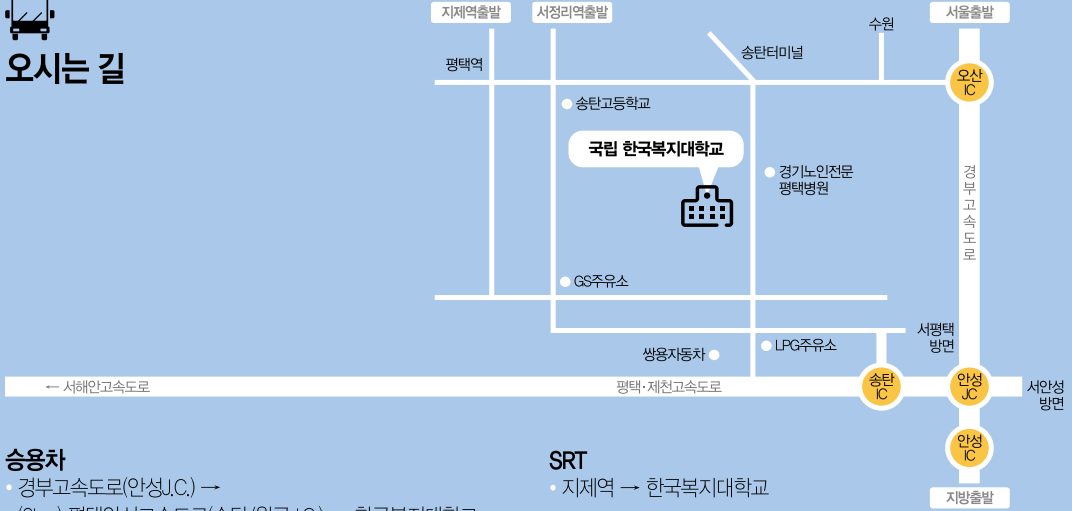
내 이름은?



이 교구는 자석놀이를 통해 영유아들이 글자에 관심을 갖도록 하는 교구입니다. 철가루 상자 안에 자석모양으로 만들어진 글자카드를 넣고 흔들면, 철가루가 글자모양을 따라 나타나도록 제작하였습니다. 카드에 붙여있는 사진자료를 통해 어떤 글자가 나올지에 대한 호기심을 자극할 수 있으며, 철가루 상자를 흔들어 나온 글자를 통해 말하기, 듣기, 읽기, 쓰기 등 통합적인 언어 활동을 지원할 수 있습니다.



오시는 길



승용차

- 경부고속도로(안성J.C.) → (3km) 평택안성고속도로(송탄/원곡 J.C.) → 한국복지대학교
- 서해안고속도로(서평택J.C.) → (23km) 평택안성고속도로(송탄/원곡 J.C.) → 한국복지대학교

수도권 전철 (1호선)

- 지제역(=한국복지대학역) → 한국복지대학교
- 서정리역 → 한국복지대학교

통학버스 (무료 운행/공휴일 제외)

- 서울 지하철 '교대' 역 ⑭번 출구 → 한국복지대학교
- 평택역 → 지제역(=한국복지대학교 역) 경유 → 한국복지대학교

SRT

- 지제역 → 한국복지대학교

열차

- 평택역 → 한국복지대학교

버스

- 평택역 6-1, 7-5, 7-6 버스
- 서정리역 · 지제역 15, 16-1 버스
- 송탄터미널 77 마을버스

카카오톡 오픈톡 "KINUW통학버스" 검색

서울 통학버스

총60분소요

등교			교대역	동천	죽전	신갈	학교
	1회	1호차	07 : 40	07 : 55	07 : 57	08 : 10	08 : 40
하교			학교	신갈	죽전	동천	교대
	1회	1호차	18 : 15	18 : 45	18 : 57	19 : 00	19 : 20

※운행문의 1호차 : 010-7588-5611 / 2호차 : 010-5732-5322/

평택 통학버스

총50분소요

회차	출발(학교)	지제역	평택역	도착(학교)
1회	08 : 00	08 : 20	08 : 30	08 : 55

※운행문의 3호차(평택) : 010-7642-4233

지제 통학버스

회차	출발(학교)	송탄주민센터	지제역	평택역	도착(학교)
1회	13 : 10	13 : 15	13 : 25	13 : 35	13 : 50
2회	15 : 10	15 : 15	15 : 25	15 : 35	15 : 50
3회	18 : 10	18 : 20	18 : 30	18 : 45	19 : 00

※운행문의 3호차(평택) : 010-7642-4233

사우처 총무팀 : 031-610-4952~3, 4955

[정류장별 정차시간은 예상시간이며 교통상황에 따라 지연될수 있습니다.]